

色，环纹、肾纹黄白色，亚端线黄白色锯齿形，外线外方的翅脉黑色；后翅浅褐色，外线微黄；腹部褐色。雄蛾抱钩棘形（图 478）。

**寄主** 拂子茅等属。

**分布** 黑龙江、新疆；中亚地区，欧洲。

### 汉秀夜蛾 *Apamea hampsoni* Sugi (图版 XXX-14)

*Apamea hampsoni* Sugi, 1963, Tinea, 6: 10, figs. 1—4; 15, 17. (日本)

翅展 42mm。头、胸及前翅褐色，前翅部分带暗褐色，基线、内线及外线均双线黑色，基线、内线波浪形，外线锯齿形，剑纹不清晰，环、肾纹大，褐黄色，中线模糊黑褐色，内线、外线间的亚中褶一黑纵纹，亚端线浅黄色锯齿形，两侧褐色，端区黑褐色；后翅浅褐色，可见外线与亚端线；腹部红褐色。

**分布** 黑龙江；日本。

### 暗秀夜蛾 *Apamea illyria* Freyer (图版 XXX-15)

*Apamea illyria* Freyer, 1846, Neue Beitr. 6: 5, pl. 483, fig. 2. (Illyria)

*Trachea illyrica*: Hampson, 1908, Cat. Lep. Phal. Br. Mus. 7: 171.

*Apamea illyria*: Forster et Wohlfahrt, 1971, Schmett. Mitteleur. p. 130. —Chen, 1982, Icon. Het. Sin. 3: 262.

翅展 37mm。头、胸褐色带灰黄；前翅内、外线间微黑，其余污褐色，基线黑色，在中室后有一近三角形黑纹，内线双线黑色，波浪形，剑纹、环纹褐色黑边，肾纹白色有褐环及黑边，中线模糊黑色，外线双线黑色锯齿形，一黑线自肾纹至亚端线，后者黑褐色，顶角一黑斑；后翅褐色；腹部灰褐杂黑色。

**分布** 黑龙江、陕西；日本，欧洲。

### 单齿秀夜蛾 *Apamea monoglypha* (Hufnagel) (图版 XXX-16)

*Phalaena monoglypha* Hufnagel, 1766, Berl. Mag. 3: 308. (德国)

*Apamea monoglypha*: Kovacs et Varga, 1969, Acta Zool. Acad. Sci. Hung. 15: 55. —Forster et Wohlfahrt, 1971, Schmett. Mitteleur. p. 124. —Chen, 1982, Icon. Het. Sin. 3: 253.

翅展 41—43mm。头、胸黑灰带黄褐色；前翅浅黄褐带黑褐色，亚中褶基部一黑纹，其外另一长方形黑纹伸达外线，基线，内线及外线均双线黑色，内线、外线锯齿环，环纹斜圆，肾纹大，亚端线浅褐黄色，在 3、4 脉处锯齿形。内侧有一列黑齿纹；后翅浅黄色；腹部浅褐黄色。雄蛾抱钩棘形，斜伸近冠端缘（图 479）。

**分布** 新疆；亚洲西部，欧洲。

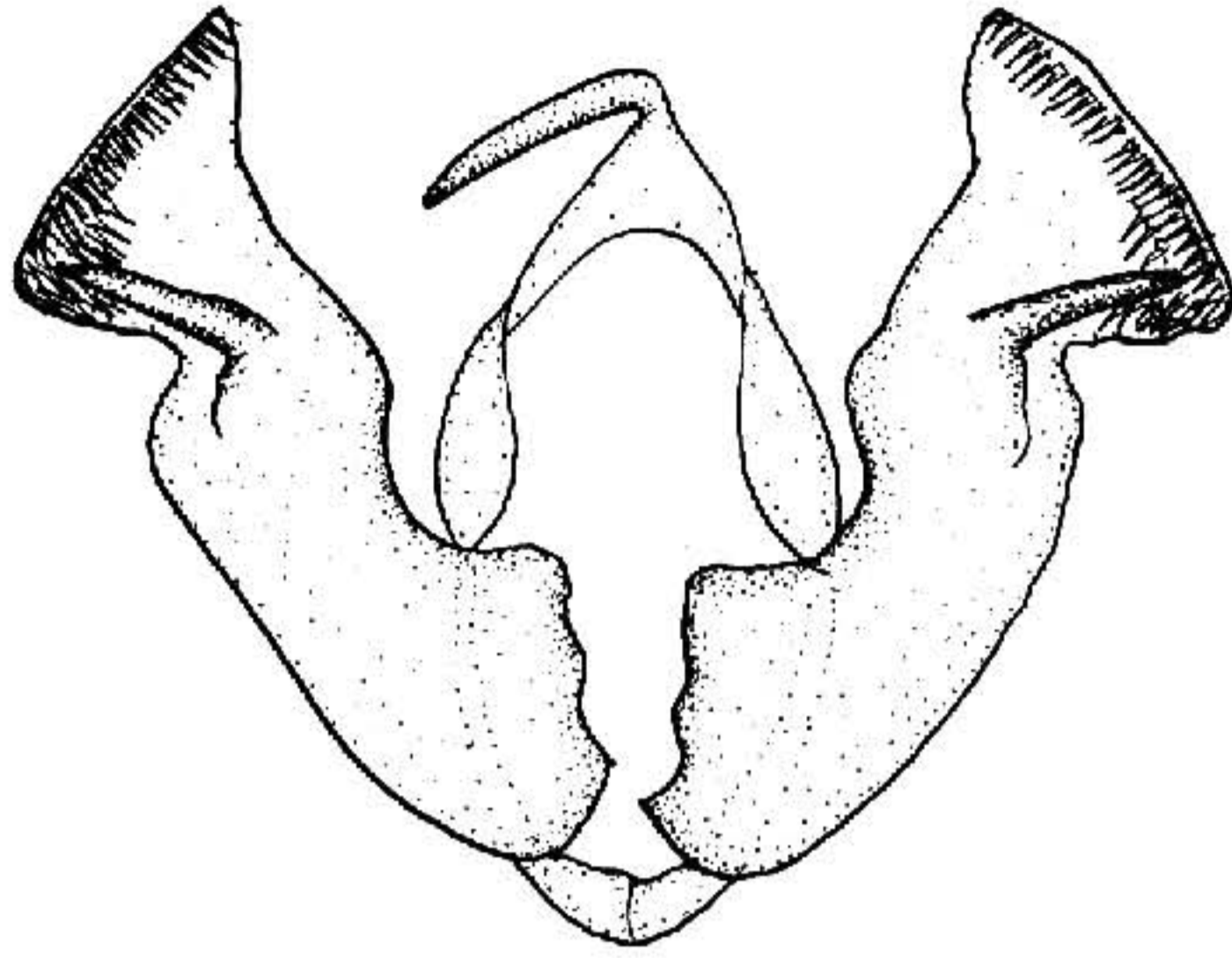


图 479 单齿秀夜蛾 *Apamea monoglypha* (Hufnagel)  
♂ 外生殖器

**庸秀夜蛾 *Apamea inexpecta* Sugi (图版 XXX-17)**

*Apamea inexpecta* Sugi, 1963, Tines, 6: 12, fig. 9; (日本)

翅展 45mm。头、胸及前翅褐色，前翅部分带黑褐色，基线、内线及外线均双线黑色，基线、内线波浪形，外线锯齿形，中线模糊黑色，亚端线浅灰色锯齿形，两侧黑褐色，在 3、4 脉处强外突，线内方一列黑齿纹，剑纹大，褐灰色，舌形，环纹、肾纹浅褐黄色，前者大，斜圆形，两纹间暗褐色，外侧内侧的亚中褶处一黑纵纹与剑纹相连；后翅浅灰黄色，外半暗褐色，可见褐色中线；腹部赭黄色。

**分布** 湖南、福建；日本。

**华秀夜蛾 *Apamea chinensis* (Leech) (图版 XXX-18)**

*Xylophasia chinensis* Leech, 1900, Trans. ent. Soc. Lond. p. 70. (中国西部: Chia-kou-ho)

*Parastichtis chinensis*: Hampson, 1908, Cat. Lep. Phal. Br. Mus. 7: 94. —Warren, 1911, in Seitz, Macrolep. World 3: 164, pl. 39d.

翅展 42mm。头、胸及前翅浅赭黄色，前翅散布黑褐点，基线、内线及外线均双线黑色，后者锯齿形，亚中褶基部一黑纵纹，剑纹较大，菱形，环纹扁斜，绿黄色，肾纹大，赭黄色，前、后各一云状褐斑，亚端线浅黄色，锯齿形，与外线间及端区带黑褐色，顶角赭黄色；后翅浅赭黄色，翅脉、外线与亚端线褐色，后者带状；腹部浅赭灰色。

**分布** 四川、云南。

**毁秀夜蛾东方亚种 *Apamea aquila oriens* Warren (图版 XXX-19)**

*Apamea aquila* Donzel, 1837, Ann. Soc. ent. Fr. 6: 476.

*Parastichtis funerea* ssp. *oriens* Warren, 1911, in Seitz, Macrolep. World 3: 165, pl. 39f. (中